

## 今号の読みどころ

議員団レポート…茨城・日立市議会、東海村議会、ひたちなか市議会、栃木・大平町議会、山口・安来市議会から報告

P 2~3

P 4 山口幹事長の主張 (秦野市議会)、TOPICS ご存知ですか？家電リサイクル法

大畠衆議院議員・国政レポート…福田総理辞任と原油高緊急対策！



大畠衆議院議員  
国政レポート

## 解散必至の臨時国会9月末に召集 福田総理辞任と原油高緊急対策！

### 突然の辞任表明に驚く

9月1日、午後9時半より、福田総理の緊急記者会見が行われました。「辞任記者会見」をしっかりと伺いましたが、なぜ、今、辞めるのかはさっぱりわかりませんでした。

### 福田さんも「政権」を放り出す？

昨年、9月26日に安倍総理から政権を引き継いだ福田総理。それからまだ一年もたない時点での突然の辞任表明。安倍総理辞任の時も、突然の「辞任表明」でした。安倍総理の後を受けた福田総理は、「自立と共生」「国民生活重視」の政治を開始すると宣言しました。小泉総理の掲げた「市場原理主義」政治路線の転換、そして「小泉改革の負の部分の軌道修正」をめざしました。しかし実態としては、小泉改革路線を継承しなければならず、内閣支持率は低下し、8月1日、内閣改造を断行するも、支持率はそれほど上がらずに終わりました。結局、福田総理は政権運営に行き詰まり、臨時国会を乗り切る見通しも立たず、辞任するしか道がなくなってしまったようです。

### 解散総選挙で早急に国民の審判を仰ぐべき



民主党も9月21日には党大会を開き、新代表を選出しました。自民党も早急に新総裁を選出して、9月中に組閣することができれば、少なくとも9月末には、自民党も民主党も総選挙に臨む体制を整える



委員会審議で発言する大畠議員

ことが出来ます。その後は、お互いに堂々と選挙公約を掲げて総選挙を実施し、どちらの政権を選択するか、国民の審判を仰ぎ、第一党を制した政党が中心となり政権を構成し、日本の政治を行えばよいのです。結果として、自民党中心の政権か、民主党中心の政権かは、国民の意思により決定されます。これこそ本来の民主主義政治のあり方ではないかと考えます。早急に解散総選挙を実施すべきです。

### 「暫定税率の凍結」、 「高速道路の無料化」実施を！

原油高緊急対策が今求められています。まず、即出来ることは、「暫定税率の凍結及び廃止」です。「道路を作れ、道路を守れ」という大合唱を無理やり起こして、暫定税率を復活させましたが、この異常ともいえる原油高の危機的状況を脱するために、すぐ出来ることは、非常事態を宣言して政府が「暫定税率」を凍結することです。民主党としては、①暫定税率の凍結②高速道路料金の無料化を提言しています。

いよいよ、戦いの時を迎えます。仲間の皆さんのご支援を頂きながら全力を挙げて頑張ります。



## 日立市第4次行財政改革の推進

### 今後も民間の目線で改革に取り組む

伊藤 健也 日立市議会（日立 AP 多賀）

行財政改革は、平成8年度から議会提案を中心に進めてきましたが、第1次から3次の成果については約157億円でした。

平成18年に策定した第4次行財政改革大綱（期間：平成19年度から21年度まで）に掲げた推進事項82件のうち、半数の41件が完了または推進中です。この行財政改革では①市民サービスの向上、②財政の健全化、③組織力の強化にそれぞれグループ化して改革を進めており、平成19年度に実施した主な内容は次の通りです。

#### 【効率的な事務事業の展開】

(1) 勤務管理表電子化による事務

処理の効率化

(2) 公共料金の一括請求および支払いの具体化

#### 【財源の確保額】

- (1) 未利用地・分譲宅地売却による財源の確保（2億7千万円）
- (2) 職員数削減による人件費（2億7千万円）と経常費（1億4千万円）の削減

(3) 公共工事総合コストは、請負額130万円以上の工事を対象に縮減（3億4千万円）

第4次行財政改革については平成20年度が中間年であり、掲げている目標に対し、さらなる推進が必要であり、今後も民間の目線で改革に取り組んでいきます。

第4次行財政改革の目標と成果 (百万円)

	財源確保		経費削減		コスト縮減		計	
	目標	成果	目標	成果	目標	成果	目標	成果
平成19年度	243	273	354	501	119	340	716	1,115
平成20年度	243		333		90		666	
平成21年度	235		325		90		650	
合計	721	273	1,012	501	299	340	2,032	1,115

## 日立製作所水戸病院を中心とした市街地の整備

### 安心して歩いて暮らせるまちづくりに取り組む

牧野 米春 ひたちなか市議会（日立工機）

ひたちなか市では、救急医療や高度医療、災害時の医療確保の充実が急務の課題となっています。平成19年の救急患者市内収容率の実績は52%で、その中で日立製作所水戸総合病院の占める割合は49%でした。

このように、救急医療の拠点となっている水戸病院も50年近く経過して老朽化が進んだため、建て替えにより医師の増員、産婦人科再開など診療科増を図り高度医療体制を拡充、平成22年5月オープン予定となりました。救急患者の受入機

能だけでも3倍に拡大します。市は病院のリニューアルのタイミングで、周辺の道路や交差点の改良など、安心して歩いて暮らせる中心市街地とするため、側面から支援に取り組むことになりました。歩道の新設・段差解消・視覚障害者誘導ブロックの設置・公園のバリアフリー化など周辺の活性化対策として一体的に進めていきます。

日新クラブ議員団（\*1）は、地域の市民病院の役割をもった総合病院は不可欠と考えています。安全・安心の病院を

目指すために、周辺整備などは市民の意見や要望を踏まえながら市に提言し、事業の推進を図っていきます。



建て替え後の新病院と公園のイメージ図

(\*1) ひたちなか市議会で日立グループ議員団が構成する党派

## 増えている大平町の人口

### 少子化対策と医療機関の充実に努力

千葉 正弘 大平町議会議員（日立 AP 栃木）

大平町の人口は、現在過去最多となる29,506人(08年3月末時点)となっており04年以降増え続けています。特に、子育て世代である、30~39歳の世代の増加が特徴的で、03年から07年までに23%も増えています。

「日立アプライアンス」は、関連会社を含め、雇用の面で創業以来町に貢献していることは言うまでもありません。しかし、人口の増加のためには、大平町に住む人が増えなければなりません。大平町では、定住促進策の一つとして、「住

宅新築補助制度」をつくり、定住の促進を積極的に進めています。大きな町ではありませんが、児童館(2カ所)や保育所(町立4カ所、私立2カ所)、幼稚園(2カ所)など子育てに適した環境が充実しており、待機児童がいない状況です。ソフトの面においても、「赤ちゃん誕生祝い金」や「すくすく奨励金」なども実施しています。今年度中に「子育てを支援する」新たな試みも予定されています。

安心して暮らせるまちづくりのためには、医療機関の充実に求める声が多く出

されています。少子化対策と併せて、今後の大きな課題であり、解決に向け、更に努力していきます。



町の中心地に造成された大規模な住宅街

# 議員活動レポート

日立グループ議員団所属議員のそれぞれの取り組みを紹介します

茨城地協 東京地協 西部地協

## 村政だより



東海村の海岸線に広がる世界最先端の研究拠点「J-PARC」、今年12月の一部供用開始に向けて急ピッチで試験調整が進められています。光速に近いスピードの陽子を原子核に衝突させてできる中性子やニュートリノなどのさまざまな粒子を利用して、宇宙がどうしてできたのか？などの基礎研究から、新しい材料や薬剤の創生などの産業応用まで、幅広い研究開発を行う施設であり、21世紀の科学を先導する重要な研究拠点として、

太平洋に面し広大な J-PARC の研究施設 (提供: J-PARC センター)

## J-PARC (大強度陽子加速器施設) の供用開始目前!

### 見えなかった世界が見え新しい世界が開ける

越智 辰哉 東海村議会（日立支部）

世界中の研究者や産業界から大きな注目を集めています。

東海村では、この J-PARC を基点とする「高度科学研究文化都市構想」に基づき、大学院の誘致、常磐高速道路のスマートインターチェンジの整備、JR 駅舎の改修、図書館の増築などの事業を推進しています。

今後は、対応が遅れている、国内外から本村に滞在する研究者の生活環

境整備や研究者と地元住民とのふれあいの創出などに取り組むよう、行政にはたらきかけていきます。



## 市政だより



## ロック・イン・ジャパン開催

### 文化と交流を育てる「イベント都市」づくりに取り組む

深谷 寿一 ひたちなか市議会（ルネサス那珂）

真夏の音楽の祭典「ロック・イン・ジャパン・フェスティバル2008」が8月1日~3日、茨城県ひたちなか市の国営ひたち海浜公園で開催されました。公園内に設置された4つのステージに人気アーティストが集結するほか、4月に本市で開かれた全国高校生アマチュアバンド選手権「ティーンズロック・イン・ひたちなか」の優勝バンドも参加し、全国から集まった聴衆を魅了しました。3日間で約15万人が詰め掛け、自然豊かな園内は大音響の

ロックサウンドに包まれ、ひたちなか市は音楽の街と化しました。

また、会場の一角に開設された茨城産の食材を提供する飲食コーナーや、青年会議所が運営する「キャンピレレッジ」などで、地元の味や気さくなサービスが参加者から「熱いもてなし」と大好評でした。

2000年に始まったフェスティバルは今年で9回目です。観光・交流都市の顔づくりとして、文化と交流を育てる「イベント都市」づくりに取り組んでい

ます。このロックフェスティバルが成功例となり、さらなる観光・交流都市発展を市に提言し、今後の地域発展事業の推進に努めていきます。



会場内の一番広いグラステージ

## 町政だより



## 「観光交流プラザ アラエッサ」YASUGI」オープン

### 安来市の観光と情報発信の拠点施設に

中村 健二 安来市議会（日立金属安来）

新安来市の顔として、観光プラザがJR安来駅との合築により4月10日オープンしました。鉄道駅と人が交流する機能を持ち合わせ、市行政のサテライト窓口で、郷土文化・伝統・歴史の発信拠点です。

「居心地の良い空間」を求め、地元（伯太）産の杉と桧を大きく挽き、日本の伝統的な木組み構造で耐震性の高い美しく大きな室内空間を作っています。

一階は多目的交流ゾーンとして、観光や行政情報を発信、行政・観光案内コーナーでは、住民票・印鑑証明の即日

交付、その他窓口業務や安来市のPR活動を行っています。また、特産品販売コーナーを設置し、地元産の食品の販売、グッズ、手工芸品、季節や数量限定品の弁当販売や、小学生が作った野菜販売も始めました。2階にはギャラリーを設け、企画展、作品展など美術館的な活用を目指しサークル活動や市民活動など多目的利用も可能です。

「鋼と安来節のまち、安来市」の顔である施設ですが、

厳しい財政状況の中、批判もあります。事業評価を徹底して、安来ブランドを全国に発信、玄関口となるよう監視していきます。



観光プラザがある安来駅前の様子



幹事長  
山口 金光  
日立グループ議員団  
日立グループ議員団  
秦野市議会(神奈川支部)

# 政治を国民のもとに取り戻そう!

先頃、福田首相が突然辞任を表明、国政は一段と混迷の度合いを深めています。8月に内閣改造を行ったばかりで、「国民の目線」とか「政策の実現・実行」などと強弁してきたのは一体何だったのでしょうか。景気の後退をはじめ、内外ともに難題が山積している中で福田首相のとった今回の行動は、まさに国民を無視した無責任極まりないものであると言わざるを得ません。

民生活に深刻な打撃を与えています。ガソリンや食料品の高騰は家計を直撃、年金や医療・介護に関わる問題も相俟って国民の政治不信は募るばかりです。今回の辞任劇は、将来の展望もなく問題を先送りするだけの自公連立政権の限界と終焉を物語るものと言っても過言ではありません。政治を国民のもとに取り戻し、政治を変えていくのは私たち一人ひとりの声と行動です。

## ■変えるのは私たちの声と行動

原油高・穀物高に歯止めがかからないうち、その影響は農業や漁業のみならず全産業に及んでおり、日本経済や国

いよいよ解散総選挙が間近に迫ってきました。「大畠章宏」衆議院議員そして各選挙区での推薦候補の必勝に向けて皆さまの絶大なるご支援とご協力をお願い致します。

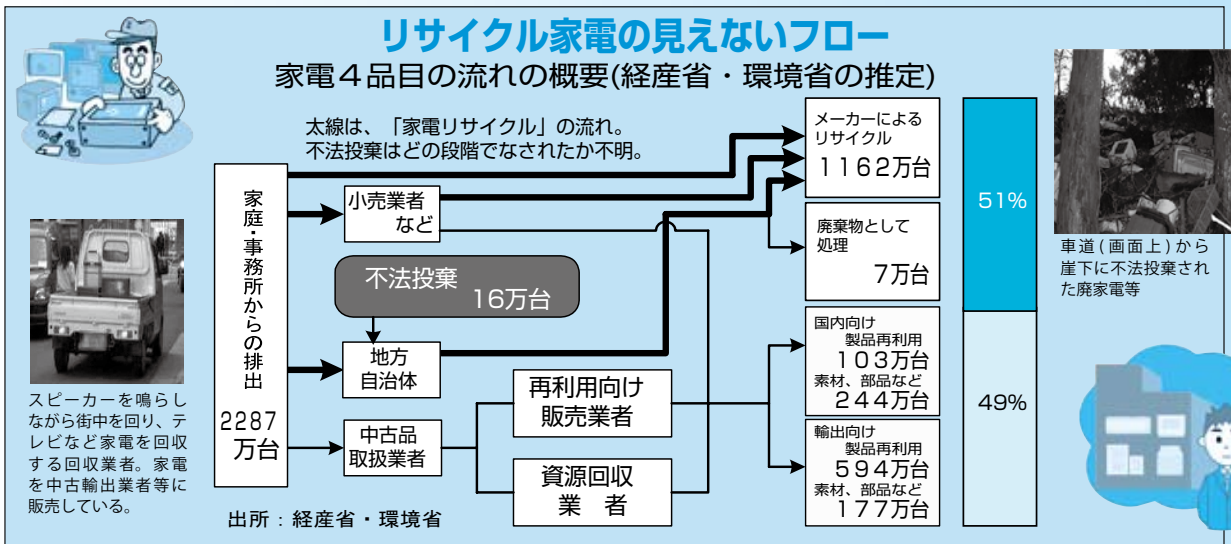
## ■国民を無視した突然の辞任

先般開催された日立グループ議員団総会において引続き幹事長を拝命致しました。日立グループの組合員及び勤労者・生活者の代表として、議員団一同、その役割と責務を果たすべく全力を尽くしてまいりますのでご支援の程よろしくお願い致します。



## ご存知ですか? 家電リサイクル法のいま

家電リサイクル法とは、一般家庭や事務所から排出された家電製品(エアコン・テレビ・冷蔵庫・冷凍庫・洗濯機)から、有用な部分や材料をリサイクルし、廃棄物を減量するとともに、資源の有効利用を推進するための法律です。しかし、運用面で以下のような不備が見られるなど、改善が必要な部分が多々あります。



- 資源価格の高騰をふまえた対策を強化する。
- リサイクルされない部分がさらに増加する恐れ。その実態を早急に把握する。

- ・「中古品、雑品」という名目での輸出が「廃家電の輸出」となっている実態について、的確な対応を講ずる。
- ・中古品等のたどるルートの実態を確実に把握する。
- ・今後、ICタグによる追跡技術、運用を確立する。

日立グループ議員団は電機連合と協同して、改善を積極的に働きかけています!

## 家電リサイクルシステムの再構築の必要性!

\* リサイクルの「流れ」を明確にすべき

参考◆再商品化率の実績も着実に増加!

	平成 17 年度	平成 18 年度	平成 19 年度
エアコン	84%	86%	87%
ブラウン管テレビ	77%	77%	86%
冷蔵庫・冷凍庫	66%	71%	73%
洗濯機	75%	79%	82%

(環境省・経済産業省共同発表)