

◎これまでの提案の結果

昨年6月議会で市原の提案（ペットボトルを他ゴミと同様に集積所回収にすべき！）



実現（計画）できたこと

ペットボトル回収の検討開始！

概要
拠点回収から集積所回収※への検討が来年度から始まる計画。※集積所回収：プラごみなどと同様の回収方法

時期

基本方針3：適正処理「安心・安全なごみ収集・処理、適正な処理」

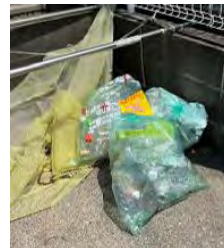
No.11		ペットボトルの集積所回収についての検討					
		年度					
		R6	R7	R8	R9	R10	R11
実施計画		調査・研究		実証実験		判断	
		←		→			

※皆様からの声を、市役所や同僚議員をはじめ様々な方々が取組んだ結果です。

市民にもたらされる効果

ゴミ出しがとても便利に！

- ① 遠くまでペットボトルを捨てに行かなくてもよい
- ② プラごみとの混在が減り集積所が綺麗に
- ③ リサイクルの促進につながる



回収されないプラスチックごみ

◎交通事故が度々発生する市道を整備



改修前

稲葉町内の市道で接触事故が度々発生しているとの市民の方からの声あり。問題箇所を調査し対応方法を市に提案。市も問題を理解し、提案した「補助線」を敷設。同時に改修も行って頂いた。



改修後



家庭で例える尾張旭市の財政事情

お母さん
「なんとか今年度も無事に越せそうだな」



難しく感じている財政状況のお話。イメーজだけでも掴んだら幸いです。



お父さん
「ちょっといい？ 車買っていいかな？」



子どもたち
「やったー！すごい」



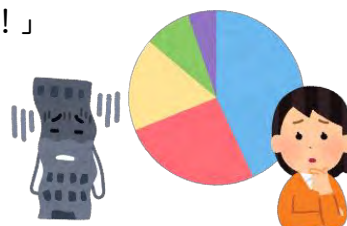
お母さん
「そんな大金どこにあるの？」
「しかも頭金なしの全額借金！」「借金返済つらいに決まってる」



<もしも、お父さんの会社が、給与も業績も右肩上がりの会社（尾張旭市）だったら>
会社絶好調だし、将来も不安はなさそう。収入も増えるはず。
「わかったわ、欲しかった車を買うのはいいけどお仕事頑張って稼いでね！」

<でも現実には、>

お父さんの会社の業績、これからも右肩上がりなのかしら？
お客さん（人口）も徐々に減ってくるっていうし、業績（税収）も心配。
今まで通り遣り繰りをして、病気や老後にも備えていくしかないわね。
「贅沢は少し我慢して、今の生活が続けられるように一緒に頑張ろう！」



尾張旭市議会議員 市原誠二

いっち通信



No.24 2024.1

私たちの暮らしを
私たちみんなで守る

発行：いちほら誠二を育てる会

事務所：晴丘町東 111
TEL：0561-53-1448

2024年1月の活動報告



動画を上記コードからご覧いただけます。



12月議会で提案を行う市原 町内会の防犯パトロールに参加(前列左)

皆様の最後の砦である尾張旭市の役割が果たせるよう、微力ながら職責を果たして参ります。新年におきましても、引き続きご支援賜りますようお願い申し上げます。

皆様の
ご健勝を
ご祈念申し上げます

提案①：市営バス（あさびー号）「どこでも乗り降り」を導入すべき！

回答：どのような手段が本市のニーズに合致するか検討を進める



バス停以外でも乗り降りできるととても便利。皆様からの「あさびー号」への要望を統合した提案！

Q 市原
利用者の利便性が大幅に向上する「どこでも乗り降り」を実施すべき。
市バスを買い物や通院に利用している方々の様々な要望にも対応できる。如何か？

A 都市整備部長
徒歩による移動に不安を抱える方に対する対策の一助となる方法。課題もあり、どのような手段が本市のニーズに合うか検討を進める。

提案②：逆算の発想による採算を見極めた三郷駅前開発を検討すべき！

回答：収益確保につながる方法に関する勉強会を行うなど、将来の運営を見据えて活動している



西側から見た再開発の様子（事業計画書より）

Q 市原
テナントを誘致する場合、支払える賃料から建設費用などを算出し全体の収益性を高めるべきと考えるが如何か？

A 都市整備部長
再開発組合は、各種勉強会に加え、商業施設へ出店の意向を把握する為、民間事業者とヒアリングを行う。こうした動きは、商業施設の賑わいによる活性化につながると期待しており、組合の取組を支援・協力していく。

提案③：市民のすぐれた文化・芸術の才能をより一層支援すべき！

回答：市民の文化・芸術作品の活用を幅を広げる取り組みを関係各課と進め支援したい



旭精機工業（株）様が支援した障害者の方々の作品展

Q 市原
市民のすぐれた才能を支援するために、市での作品のPRやふるさと納税返礼品への採用について伺う。

A 教育部長
作品の二次利用に関する条件を設定する等、活用を幅を広げ、皆様の活動を支援したい。返礼品については「ふさわしい」かの判断が難しい。ふるさと納税以外の対応も含め、今後芸術活動の支援策を検討したい。

補正予算案・条例改正などを12月議会で審議。
約6.3億円(総額約293億)の使い道を抜粋し説明します。



市民の最後の砦である自治体としての役割を果たすため、「決定プロセスや情報の開示、論理的な対応が重要である」との考えに基づき、私は職責を果たします。

1

中高生の居場所を増やす

こども課

○児童館開館時間延長事業

児童館会館延長費用 0→21万円

目的 児童館の開館時間を延長し、白鳳児童館で中高生も含めた子どもの居場所としての役割を担うことの可能性を模索するために実施する。

現状 公民館の図書室での自習や公園での劇やダンスの練習で中高生による公共施設が使われている。こうした利用ニーズを児童館でも吸収したい。

今後 効果が確認できたら拡大していきたい。

専門職員の確保が課題となってくると想定。

周知方法 西中、旭野高校と連携し直接周知したい。

試行期間 今年2月から令和6年の年度末まで。

参考 (児童館の利用実績)

R4年度 9館 70,243人 うち中学生は1,458人(2%)。高校生は不明だが少数。

大変良い取組みと
考えます♪
なぜ、白鳳児童館
で開館時間の延長(試
行)を先行実施するの
か?との問いに対して
市は、「近くに西中
学、旭野高校があり
生徒の利用が期待で
きる。」とのこと。
また、中高生向
けのボードゲームや
図書を用意し環境を
整えるとのこと。



2

取り巻く環境の変化

市民活動課

○自転車等駐車場維持管理事業

印場駅第2自転車等駐车用撤去工事 0→170万円

地主さんからの返却要望に応じる形で駐輪場を撤去とのこと。

なお、駐輪場の後は宅地となる予定とのこと。

現在、印場駅周辺には6箇所の駐輪場があり853台分の駐輪が可能だが、第2駐輪場がなくなると763台(使用率74% 629台 11/8調査)となる。

環境課

○リサイクルひろば運営事業

車両用防護柵設置工事 0→60万円

リサイクルひろば「くるくる」の駐車場でブレーキとアクセルの踏み間違いによる車の事故から施設や利用者を守るために防護柵を設置する。

市民課

○住民票等コンビニ交付事業

コンビニ交付手数料 約176→212万円

昨年よりコンビニでの住民票、印鑑証明の発行が増加傾向にある為の増額。

<昨年11/末時点>

住民証の写し5,596通 印鑑登録証明書5,376通 合計10,972通。

同時期と比較し約3,000通の増加。

コンビニ交付の利用率は、
29.97% (7.6%増加)

役所に行かなく
てもコンビニで交
付でき、便利です
よね。
ちなみに手数料
(212万円)を市は
コンビニ側に払う
必要があります。



3

健康福祉の向上

保健医療課

○福祉医療費支給(子育て支援)事業

福祉医療費 5億4,500万→6億8,800万円

増額の理由

- ①新型コロナウイルス感染症の5類への移行に伴う国負担がなくなったため
- ②高校生世代への医療費無償化拡大(全体の子供医療費:対前年比135%)
- ③インフルエンザなどの感染症の増加

健康課

○出産・子育て応援事業(妊娠期)

出産・子育て応援給付金 3,000万→2,700万円

当初見込みより妊娠届出人数の減少に伴い減額。
(応援給付金:5万円/人)

保育課

○認可外保育所支援事業

認可外保育所保育委託料 約164万→0円

認可外保育所で基準を満たす保育所がなかった為。

文化スポーツ課

○社会体育振興事業

全国大会等出場者奨励費 100万→150万円

市民の方々の活躍により、
全国大会等への出場が見込みを上回った為。



様々な行事にお招きいただき、市民の皆様とお話をさせて頂きました！いつもお声掛けありがとうございます♪